



Nº 47 • Año XVIII • 2017



Asociación de Esclerosis Múltiple Madrid
Miembro adherido a AEDEM, FAMMA y FADEMIM

Madrid es Múltiple

Boletín de la Asociación de Esclerosis Múltiple Madrid

Hola buenos días a todos y todas:



PREMIOS 2005
SERVICIO AL PACIENTE
FUNDACIÓN
FARMAINDUSTRIA



PREMIO 2011
A LA LABOR SOCIAL
MERCADOS
DE MADRID
(COCAM)

FECHAS A RECORDAR

● 4 de abril ●
La enfermera Haydee Goicoechea nos ayudará a entender el concepto de adherencia al tratamiento y nos dará unos consejos y trucos para poder conseguirlo.
<pag. 4>

● 27 de abril ●
El neurólogo, el Dr. Cuello, se tomará todo el tiempo y el detalle del mundo para explicar qué es un brote, cómo identificarlo y qué hacer al respecto para evitar males mayores.
<pag. 4>

Como sabéis el Boletín no tiene un periodo fijo de edición, pero desde ahora si queremos que se edite después de cada una de las juntas directivas que tenemos en la Asociación, para contaros al mismo tiempo o en directo a los acuerdos que la Junta Directiva ha llegado.

En la última junta celebrada el pasado lunes día 27 de marzo llegamos al acuerdo de celebrar la asamblea anual en el mes de junio, no creemos o no pensamos que a esas alturas del año haga excesivo calor. Este año aprovecharemos el nuevo local sito en San Lamberto 9 posterior, un poco más abajo del local donde esta administración, para daros más señas el local donde se hará yoga entre otras actividades.

Este boletín tiene la intención de profundizar en la transparencia que queremos tenga la Asociación, por eso también os puedo contar que también se llegó al acuerdo de aumentar la oferta de ocio que podemos tener y por esta razón en poco tiempo os plantearemos nuevas

actividades que haremos en la Asociación. No podemos olvidar que también en este boletín os iremos informando de las novedades de carácter sanitario que nos pueden interesar, de hecho en este en este boletín van muchas de las informaciones que ahora mismo están más en La Tribuna de los acontecimientos, pero sabéis que también todas estas informaciones las podéis recibir en la página web que la Asociación tiene a vuestra disposición www.ademmarid.es.

La próxima noticia que esperamos daros es la inauguración del local donde se va a hacer yoga y otras actividades, en esta ocasión aprovecharemos para reunirnos y nos tomaremos un vino español o un vaso de agua, pero todos juntos.

Quedo como siempre a vuestra disposición. Si tenéis alguna duda o alguna pregunta no dudéis en contactar conmigo o con la Asociación.

Un abrazo a todos/as

Gerardo G^a Perales
*Presidente de la Asociación
de Esclerosis Múltiple Madrid*

Para más información, foro, chat... visitanos en:
<https://ademmadrid.es/>

Noticias

Actualización de la Base de Datos

Si has cambiado de domicilio, teléfono, domiciliación bancaria..... o si ya dispones de correo electrónico, por favor, comunícalo a la Asociación al teléfono 914044486 o al correo electrónico: ademm@ademmadrid.com.

Es muy importante para la Asociación el no perder contacto con sus socios.

MUCHAS GRACIAS POR TU COLABORACIÓN

Guia Europea sobre Cerebro y Salud

Se presenta una nueva guía Europea sobre Cerebro y Salud en Esclerosis Múltiple, esta guía para pacientes ofrece información y pautas de cómo mantener el cerebro en el mejor estado posible. Esta guía está disponible en nuestros Centros y si dispones de correo electrónico también podemos enviártela a través de este medio.

ADEMM Cumple 22 Años

El pasado 16 de Febrero, ADEM Madrid cumplió 22 años. Se realizó una celebración en los Centros de San Lamberto y Sangenjo, entregando felicitaciones a todos los usuarios que acudieron ese día a los Centros. Además en las actividades de Centro de Día, se decoró el Centro y se soplando las 22 velas de una gran tarta. Además, para todos los usuarios y seguidores que no se pudieron acercar a los Centros, se realizó un concurso de tarjetas de felicitación de cumpleaños. Se prepararon 4 modelos de distintos y los seguidores, a través de Facebook, pudieron elegir la que más les gustaba. La tarjeta más votada se colocó en los Centros de San Lamberto y Sangenjo



Descubierto el primer biomarcador circulante de la esclerosis múltiple

El hallazgo facilitará el desarrollo de un test para el diagnóstico diferencial de los diferentes subtipos de la enfermedad.

Investigadores de la **Universidad Macquarie** han liderado un proyecto dirigido a identificar un biomarcador con la capacidad de diferenciar cada uno de los 3 tipos de esclerosis múltiple (EM) con una fiabilidad del 85-90%. El resultado ha sido publicado en un artículo de la revista **Nature Scientific Reports** y define el balance entre los ácidos quinurénico (AK) y quinolínico (AQ) como biomarcador de excitotoxicidad global mediada por los receptores NMDA del aspartato.

Tanto el AK como el AQ son metabolitos de la vía de la quinurenina (VQu), la ruta de degradación más importante del **metabolismo del triptófano**. Sin embargo, el AQ tiene particular relevancia porque puede inducir disfunción y muerte neuronal a través de hasta 7 mecanismos distintos, entre los que el de la vía del receptor NMDA es el más importante. En un siguiente paso los autores demostraron que la firma metabólica de la VQu en suero discrimina los diferentes subtipos de EM con elevada especificidad y sensibilidad.

Esta última alcanzó el 91% en la cohorte inicial de pacientes y el 85% en otra cohorte independiente. La relación AQ/AK mostró la mayor correlación con la discapacidad y la severidad de la enfermedad y, en asociación con perfiles inmunológicos, también predijo el curso de la enfermedad. Los investigadores constataron que los metabolitos séricos de la VQu explican el 62% de los cambios observados en el líquido cefalorraquídeo de los pacientes, observación que proporciona apoyo adicional al uso de la relación AQ/AK como método diagnóstico de fácil implementación.

Noticias

Charlas del mes de abril Hospital General Universitario Gregorio Marañón

Las de este mes también se realizarán en el Pabellón Docente, del Hospital Gregorio Marañón dado que tiene más espacio y es más cómodo para todos. Siguen siendo a las 17 horas.

Las charlas serán las siguientes:

- 1. 4 de abril:** La enfermera Haydee Goicochea nos ayudará a entender el concepto de adherencia al tratamiento y nos dará unos consejos y trucos para poder conseguirlo.
- 2. 27 de abril:** El neurólogo, el Dr. Cuello, se tomará todo el tiempo y el detalle del mundo para explicar qué es un brote, cómo identificarlo y qué hacer al respecto para evitar males mayores.

Esperando veros a todos por allí, recibid un saludo del equipo.

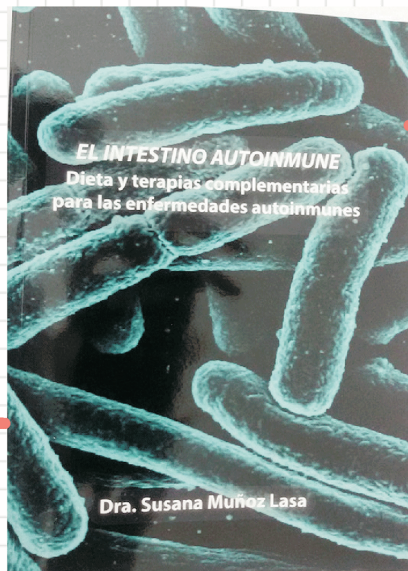
Los que tengáis correo electrónico previa petición se les puede enviar el archivo de la última charla sobre nutrición que la ponente, nuestra enfermera Carmen Funes ha facilitado amablemente para que lo tengáis.

Equipo de Enfermedades Desmielinizantes
Servicio de Neurología
Hospital General Universitario Gregorio Marañón



Libro

Dra. Susana Muñoz Lasa



El intestino autoinmune

Conoce cuál es la dieta y las terapias complementarias adecuadas para los pacientes con enfermedades autoinmunes

Precio 10 euros

Pídelo en Administración del Centro

2 euros serán
donados a
ADEM Madrid

III Jornadas de Esclerosis Múltiple para Pacientes y Familiares del Hospital de la Princesa

Miércoles 26 de Abril 2017. Salón de Actos del Hospital de la Princesa.

16:00h. Apertura de Jornadas.

16:10h. Alimentación en Esclerosis Múltiple y hábitos de vida.

Dra. Itziar Palmí. Neuróloga.

Unidad de Enfermedades Desmielinizantes. Servicio de Neurología.

16:30h. Alteración de la cognición en Esclerosis Múltiple: definición, detección, prevención y tratamiento.

Dra. Fabiola García Vaz. Neuropsicóloga.

Unidad de Enfermedades Desmielinizantes. Servicio de Neurología.

16:50h. La fatiga en Esclerosis Múltiple: definición y tratamiento.

Sra. Beatriz del Río. Enfermera.

Unidad de Enfermedades Desmielinizantes. Servicio de Neurología.

17: 10h. Preguntas

17: 30h. Pausa

17:50h. Minusvalía y discapacidad.

Dra. Aránzazu Vázquez. Médico Rehabilitadora.

Servicio de Medicina Física y Rehabilitación.

18:10h. Sexualidad en Esclerosis Múltiple.

Dra. Elsa García. Médico Rehabilitadora.

Servicio de Medicina Física y Rehabilitación.

18:30h. Nuevos tratamientos e investigación en Esclerosis Múltiple.

Dra. Virginia Meca. Neuróloga.

Unidad de Enfermedades Desmielinizantes. Servicio de Neurología.

18: 50h. Preguntas

19:10h. Cierre de las Jornadas

Lugar: Hospital de la Princesa. Salón de Actos (Planta 0)

Teléfono de Contacto: 91 520 25 08

Dirección: Diego de León, 62, Madrid, ESP, 28006, Spain

Embarazo y Esclerosis Multiple...

Una especialista asegura que un embarazo normal con esclerosis múltiple es posible y no tiene por qué afectar al bebé

Un 70 por ciento de los casos diagnosticados por esclerosis múltiple son mujeres y muchas de ellas en edad fértil se plantean cómo hacer frente a la maternidad en su situación, pero deben saber que un embarazo normal con la enfermedad no tiene por qué afectar al bebé, ha explicado la especialista del servicio de neurología del Hospital Universitario Cruces de Baracaldo

Noticias

y vocal de la Sociedad Española de Neurología (SEN), la doctora Mar Mendibe.

Este ha sido uno de los temas que se tratan durante la Jornada Abordaje Multidisciplinar de la Esclerosis Múltiple en la Mujer, organizada por la compañía de biotecnología Biogen y celebrada entre el viernes 10 y el sábado 11 de marzo en Madrid.

Así, "aunque no hay una regla generalizada, debemos individualizar la planificación de cada embarazo según la estabilidad de la enfermedad, el tratamiento y la edad de la mujer", pues es necesario para garantizar una mejor concepción y minimizar los riesgos en dichas pacientes, ha subrayado la especialista del servicio de neurología/neuroinmunología del Hospital Universitario Vall d'Hebron, la doctora Mar Tintoré.

Por ello, "lo ideal es que ante la búsqueda de un embarazo, la paciente no esté recibiendo tratamiento y lo haga en una época de estabilidad de la enfermedad", ha añadido Tintoré.

Lo mismo ocurre durante el embarazo, en el que el riesgo de brotes disminuye y la enfermedad se posiciona en un punto de estabilidad debido a los cambios hormonales propios de esta etapa.

En este sentido, la jornada aborda la conexión entre los cambios hormonales y su relación con el progreso y la investigación de la enfermedad en mujeres. Además, se trata la enfermedad desde un punto de vista psicológico, pues "se debe empoderar a la enferma con el fin de que desarrolle expectativas realistas acerca de los tratamientos, se favorezca la adherencia terapéutica y se aumente su percepción de control", ha señalado la doctora en psicología y especialista en psico-oncología, la doctora María Die Trill.

Entre los 20 y 40 años

La esclerosis múltiple es una enfermedad neurológica y de origen autoinmune y, en mujeres, debuta a edades tempranas, entre los 20 y 40 años. En esta línea, la prevalencia de enfermedades autoinmunes en el género femenino se debe a "factores genéticos, ambientales y hormonales que se asocian con una respuesta inmunitaria más activa en las mujeres, y como contrapartida, un mayor riesgo de desarrollar enfermedades autoinmunes", ha destacado la neuróloga del Hospital Ramón y Cajal, la doctora Luisa María Villar.

Por su parte, la doctora Mendibe ha incidido en que "el aumento en el número de casos diagnosticados en pacientes mujeres adultas ha ocurrido demasiado rápido como para considerarse exclusivamente de origen genético, por lo puede estar relacionado con cambios en el estilo de vida. Además, y como conclusión, la doctora introduce los factores ambientales como parte del "puzzle" de elementos que actúan sobre el sistema inmune de la mujer.

Terapia Ocupacional...

Con el motivo de los 100 años de la Terapia Ocupacional, nuestras Terapeutas Ocupacionales elaboraron un artículo " Pon un terapeuta en tu vida y gana calidad" sobre los beneficios de la Terapia Ocupacional en una enfermedad como la Esclerosis Múltiple, el cual puedes leer a continuación.

Además, puedes leer el testimonio de una de nuestras Asociadas, Cristina Martínez Chueca sobre como la Terapia Ocupacional le ha ayudado a reconciliarse con su cuerpo, su espacio y a ser capaz. Este testimonio lo puedes consultar en nuestro blog <http://bit.ly/2m4hCyK> . Nuestras terapeutas lanzaron un reto online a los usuarios de Facebook, si recibían 100 me gusta a su publicación, grabarían un video con el reto que los usuarios de Facebook eligiesen y lo consiguieron, recibiendo más de 250 me gusta. El video del reto lo puedes ver en nuestra página de Facebook, <https://www.facebook.com/pg/ademmadrid/videos/>

Pon un Terapeuta Ocupacional en tu Calidad de Vida

La Esclerosis Múltiple es una enfermedad progresiva y de evolución variable, cada afectado tiene unas necesidades distintas que pueden ir cambiando a lo largo de la vida. Hoy te acercamos un poco más la labor de un profesional muy necesario y poco conocido, el Terapeuta Ocupacional.

¿POR QUÉ NECESITO PONER UN TERAPEUTA OCUPACIONAL EN MI CALIDAD DE VIDA?

Vamos a hacer un pequeño test de 10 preguntas:

1. ¿Tienes dificultades para realizar las actividades de cada día por ti mismo?
2. ¿Te falta seguridad a la hora de desplazarte?
3. ¿Te cuesta coger objetos pequeños y/o sientes falta de sensibilidad en las manos?
4. ¿Te quieres comprar una silla de ruedas nueva?
5. ¿Tu casa no está adaptada a tus capacidades?
6. ¿Tus familiares y amigos tienen dificultades para ayudarte?
7. ¿Sientes que el cansancio controla tu vida?
8. ¿Disfrutar del ocio se te hace difícil?
9. ¿Te cuesta manejar el coche, el ordenador, el teléfono...?
10. ¿La ducha diaria se ha convertido en una actividad de riesgo?

Si has contestado SI al menos a una de las preguntas anteriores, no lo dudes, **pon un Terapeuta Ocupacional en tu calidad de Vida.**

¿QUÉ ES LA TERAPIA OCUPACIONAL?

La terapia ocupacional es una profesión que tiene como **objetivo mejorar la calidad de vida de las personas que tienen alguna discapacidad**, que les impide o dificulta ser independientes en sus actividades cotidianas, también llamadas actividades de la vida diaria.

Algunas de estas actividades son, por ejemplo; desplazarse, comer, manejar el ordenador, ducharse, limpiar la casa, o ir al banco o al cine...

...Terapia Ocupacional

En los inicios de la profesión, la traducción literal del término anglosajón, puede llevar a confusión, haciéndonos pensar que el objetivo final del terapeuta ocupacional, es pretender mantener ocupada (entretenida) a la persona, pero no es así, aunque para la consecución de los objetivos se usen actividades o talleres.

¿QUÉ HACE UN TERAPEUTA OCUPACIONAL?

El terapeuta ocupacional **ayuda a recuperar las capacidades perdidas o entrena nuevas formas de realizar estas actividades** de la vida diaria para que la persona alcance la máxima independencia y seguridad. Estas nuevas formas de realizar actividades pueden incluir, **aprender habilidades nuevas** (como abrocharse los cordones con una sola mano), o utilizar dispositivos que faciliten la actividad, como puede ser un andador para los desplazamientos, una lupa para leer si hay problemas visuales, un pelador, o un engrosador de bolígrafo que facilite la escritura. A estos dispositivos se les llama **productos de apoyo** ya que apoyan a la persona a realizar sus actividades con más autonomía y seguridad. Otra labor importante del terapeuta ocupacional es modificar el espacio a las necesidades actuales, es decir, **adaptar el entorno** para facilitar el desempeño de estas actividades de la vida diaria. El caso más común es la adaptación del cuarto de baño (quitar bañera y colocar plato de ducha) para que la persona pueda seguir disfrutando su aseo.

¿CÓMO PUEDEN MEJORAR MI CALIDAD DE VIDA?

Para mejorar la calidad de vida, el terapeuta ocupacional:

- Trabaja tanto con la propia persona, como con sus familiares o/y cuidadores.
- Mejora las habilidades físicas, psíquicas y/o sociales que se hayan podido ver afectadas. También entrena en el uso de las capacidades con las que se cuente para posibilitar la máxima autonomía en el día a día.
- Entrena en técnicas alternativas para la realización de manera independiente de las actividades de la vida diaria (AVD).
- Recomienda, adapta y entrena en el manejo de productos de apoyo para hacer más fáciles actividades como: los desplazamientos, el baño, la comida...
- Orienta para la realización de cambios o adaptaciones en el domicilio con el fin de hacerlo más funcional y seguro. (acceso, baño...).
- Enseña estrategias para minimizar el impacto de la fatiga en el desempeño diario.
- Entrena a los cuidadores y/o familiares para un manejo seguro de los afectados

En ADEM Madrid tenemos un equipo de Terapeutas Ocupacionales excelente, **no lo dudes, llámanos y pide cita, ¡te van a cambiar la calidad de vida!**

CENTRO SAN LAMBERTO: 91 404 44 86

CENTRO SANGENJO: 91 378 55 26

Equipo de Terapeutas Ocupacionales de ADEM Madrid

Noticias

Paraplégicos coordina un estudio europeo sobre esclerosis múltiple...

Científicos franceses y polacos se suman a un estudio dotado con 110.000 euros que aporta una fundación

Hospital Nacional de Paraplégicos de Toledo coordinará un estudio europeo sobre esclerosis múltiple, una enfermedad que constituye la segunda causa de ingreso en el centro, solo por detrás de los accidentes. El objetivo de la investigación es recuperar la **mielina**, sustancia que recubre a las **neuronas** y cuya pérdida causa esta patología.

El estudio está dotado con 110.000 euros, los cuales han sido aportados por la Fundación Francesa de Ayuda a la Investigación en Esclerosis Múltiple (Arsep). Su coordinación la lleva a cabo el Grupo de Neuroinmuno-Reparación de este hospital, dependiente del Servicio de Salud de Castilla-La Mancha (Sescam).

Los investigadores trabajan en una nueva terapia basada en la utilización de **células mieloides supresoras** como **herramienta terapéutica** para acelerar la reparación de la mielina de las neuronas. El proyecto cuenta con la participación de un consorcio formado por el Instituto Nacional de Salud e Investigación Médica francés, el laboratorio de Neurobiología Molecular del Nencki Institute de Polonia y el Hospital de Paraplégicos de Toledo.

Respuesta inmune

Según argumenta el coordinador de la investigación, **Diego Clemente**, "cada vez se tienen más pruebas de que uno de los mecanismos que falla en la esclerosis múltiple es la capacidad de controlar la respuesta inmune por parte de diferentes **células reguladoras**, lo que favorece la **cronicidad** inflamatoria de esta patología".

A este respecto, explica que su grupo estudia unas de estas células reguladoras llamadas células mieloides supresoras. Se ha observado que en los ratones, estas células al entrar dentro del **sistema nervioso**, ayudan a controlar la enfermedad, destruyendo los **linfocitos** que atacan la vaina de mielina de las neuronas.

Noticias

...Parapléjicos coordina un estudio europeo sobre esclerosis múltiple

Según argumenta el científico, "la presencia de las células mieloides supresoras en el sistema nervioso de los ratones con el equivalente animal a la esclerosis (EAE) múltiple es sumamente positiva ya que sirven para acelerar la **recuperación de la sintomatología**".

El laboratorio del centro toledano tiene datos indicativos de que cuanto mayor es la abundancia de estas células en órganos linfoides periféricos (bazo) o incluso en la **sangre**, menos agresivo es el curso clínico del modelo, y por tanto, se reduce el daño a la mielina y también la afectación de las neuronas de la médula espinal de los ratones con EAE.

Remielinización

A raíz de lo que se conoce en los animales, Parapléjicos estudiará estas células en el sistema nervioso de personas con esclerosis múltiple que han sufrido un curso clínico más o menos agresivo, tratando de investigar si están más presentes en aquellas personas que han tenido una esclerosis múltiple menos agresiva o en aquellas lesiones que preservan la capacidad espontánea de auto-reparación de la mielina.

El proyecto es uno de los dos únicos concedidos dentro de la Convocatoria Extraordinaria Bianual de Proyectos de Investigación de la Fundación Arsep, denominado "**Mielina: de la lesión a la remielinización**" y es el segundo concedido por esta Fundación al grupo de Neuroinmuno-Reparación también dentro de una convocatoria extraordinaria. El resultado del anterior se tradujo en la publicación en la prestigiosa revista 'Brain' de un nuevo **tratamiento experimental** que frena completamente el avance de la esclerosis múltiple en ratones.

PROGRAMA DE EMPODERAMIENTO Y ACTIVACIÓN PARA EL EMPLEO

DE MUJERES CON DISCAPACIDAD

MADRID

Isabel Jiménez

igualdad@cocemfe.es

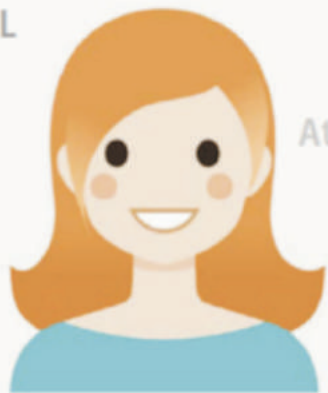
C/ Luls Cabrera, 63 - 28012

91-744 36 00

COACHING

INDIVIDUAL

GRUPAL



Atención psicosocial

HABILIDADES
PRELABORALES

ALFABETIZACIÓN
TECNOLÓGICA

Roles y estereotipos de género - Identidad y **autoconcepto** - habilidades sociales y resolución de conflictos - sexualidad y maternidad - **hábitos de vida saludable y participación social** - **Autonomía personal** -



Obra Social "la Caixa"



COCEMFE



A.D.E.M.M.

Oryzon Genomics presenta nuevos resultados alentadores para la esclerosis múltiple...

Oryzon Genomics, compañía biofarmacéutica de fase clínica centrada en la epigenética para el desarrollo de terapias en enfermedades con importantes necesidades médicas no resueltas, ha anunciado hoy que presentó el pasado viernes nuevos resultados preclínicos de eficacia terapéutica en Esclerosis Múltiple (EM) de ORY-2001, un nuevo fármaco epigenético para el tratamiento de enfermedades neurodegenerativas en la segunda conferencia anual de la 'Americas Committee for Treatment and Research in Multiple Sclerosis' (ACTRIMS) que se celebró en Orlando, Florida, del jueves 23 al sábado 25 de febrero.

La doctora Tamara Maes, vicepresidenta y directora científica de la compañía presentó datos que amplían las observaciones iniciales presentadas en la Conferencia Europea ECTRIMS el pasado mes de septiembre en Londres (R. U.), en un póster titulado "ORY-2001 reduce la salida linfocitaria y ladesmielinización en un modelo de Encefalomiелitis Autoimmune Experimental (EAE) y pone de manifiesto el componente epigenético de la Esclerosis Múltiple". Los datos demuestran que ORY-2001 es un fármaco potente en este modelo con una variedad de efectos que dan luz sobre su mecanismo de acción y abren la puerta a la posibilidad que pueda ser una alternativa terapéutica eficaz en pacientes humanos.

Concretamente, en el modelo de EAE se administran a los ratones fragmentos de una sustancia que desencadena una reacción autoinmune muy específica que se desarrolla con una violenta reacción inflamatoria y con la producción de anticuerpos dirigidos contra la mielina que protege las neuronas motoras del animal. Como consecuencia, se produce una gradual desmielinización y un desarrollo de diferentes grados de parálisis que pueden llegar a ser extraordinariamente severas. Los resultados presentados en ACTRIMS demuestran que ORY-2001, administrado en un amplio rango de dosis a partir del momento en que los ratones empiezan a mostrar los primeros síntomas, proporciona una protección eficaz y duradera en términos de supervivencia y movilidad en los animales incluso con las dosis de ORY-2001 más bajas, lo que anticipa una buena ventana terapéutica. El análisis histopatológico, llevado a cabo 2 semanas después de los primeros síntomas, mostró una fuerte reducción de la infiltración de células inflamatorias y de las placas de desmielinización en la región lumbar de la médula espinal y su total desaparición en la región cervical en animales tratados con 0,5

Oryzon Genomics presenta nuevos resultados alentadores para la esclerosis múltiple...

mg/kg ORY-2001 comparado con los animales tratados con vehículo. Además, se observó un mayor número de linfocitos T en sus órganos reservorio naturales: bazo y nódulos linfáticos, lo que sugiere que el tratamiento les induce a no migrar fuera de los órganos linfáticos.

El tratamiento con ORY-2001 también provoca una reducción de los niveles de varias citocinas pro-inflamatorias y quimiocinas involucradas en el reclutamiento por la médula espinal de las células inflamatorias y encefalitogénicas conocidas como Th1 que conduce a la destrucción de las neuronas motoras. A nivel de análisis de expresión génica, se confirmó una potente regulación a la baja de la expresión de genes del sistema inmune en la médula.

Efecto terapéutico

Aunque los principales mecanismos de acción caracterizados para explicar el efecto terapéutico de fármacos aprobados para el tratamiento de la EM como el fingolimod y el dimetilfumarato no son epigenéticos, existen ahora evidencias en la literatura científica que demuestran que estos fármacos actúan también sobre unos moduladores epigenéticos conocidos como deacetilasas de histonas (HDACs). Interesantemente, ciertos HDACs y LSD1, diana del fármaco ORY-2001, actúan a menudo de forma conjunta en los mismos complejos proteicos que regulan la expresión génica en las células del cerebro y otros órganos.

Los datos obtenidos con ORY-2001, un inhibidor LSD1-MAOB, apuntan a una convergencia en el mecanismo de acción de los citados fármacos y revelan la existencia de un pilar epigenético, hasta ahora desconocido, que podría controlar la enfermedad o que podría ser empleado para actuar sobre la enfermedad. Además ORY-2001 produce los efectos observados a dosis que no producen efectos hematológicos o en los niveles linfocitarios y sin signos de toxicidad gastrointestinal, que son algunos de los diversos efectos adversos comunes en los fármacos ya existentes, lo que sugiere que el abordaje de LSD1 podría ser más limpio que los abordajes actuales que inciden sobre los HDACs.

Como corolario de interés, diversos inhibidores experimentales de HDAC se han relacionado con efectos beneficiosos para la memoria en diversos modelos de Alzheimer y otras demencias. Recientemente también se demostró que el mencionado fármaco para la EM fingolimod, empleado a dosis elevadas mejoraba la memoria en otros modelos de ratón, lo que concuerda con las observaciones obtenidas con ORY-2001 de mejora de memoria en

...Oryzon Genomics presenta nuevos resultados alentadores para la esclerosis múltiple

modelos de Alzheimer y de la protección potente y duradera en el modelo de EM, y ratifica la hipótesis que existen mecanismos epigenéticos implicados en diferentes funciones cerebrales incluyendo la memoria y procesos neuro-inflamatorios.

ORY-2001 es un inhibidor dual de LSD1-MAOB altamente selectivo. La molécula, que se centra en el deterioro cognitivo y la pérdida de la memoria, presenta un buen perfil de seguridad e índice terapéutico en estudios preclínicos. En ensayos con ratones no transgénicos afectados por Alzheimer, los tratamientos a largo plazo con el fármaco demostraron una importante mejora cognitiva. La compañía está explorando también su potencial en otras enfermedades del sistema nervioso central como la EM. El ensayo clínico en Fase I con ORY-2001, iniciado a principios de 2016 para determinar su seguridad, tolerabilidad y cinética en voluntarios sanos, finalizará en unas semanas. Si los resultados observados de manera preliminar se confirman, el plan de desarrollo clínico de Oryzon prevé iniciar a finales de este año diferentes Fases II para valorar su seguridad y eficacia en enfermedades como la esclerosis múltiple, Alzheimer y otras patologías neurodegenerativas o neuroinflamatorias.

Enfermedades neurodegenerativas

La Demetilasa Específica de Lisinas-1 (LSD1) es un modulador epigenético, que regula la metilación de histonas. Los enfoques epigenéticos para modificar la progresión de diversas enfermedades neurodegenerativas, que se centran en la producción de cambios en los patrones de expresión génica en las neuronas y en las células de la glía, han generado interés en la industria farmacéutica.

Oryzon cuenta con una Plataforma Epigenética altamente competitiva y productiva, centrada en torno al desarrollo de inhibidores de LSD1, con un primer fármaco licenciado a Roche (ORY-1001/RG6016) que ha finalizado recientemente un ensayo clínico de Fase I/IIA en leucemia aguda y está siendo actualmente estudiado en un ensayo clínico de Fase I en pacientes con cáncer de pulmón de células pequeñas, y que valida la plataforma científica y clínicamente. Esta Plataforma ha producido además dos compuestos adicionales: ORY-2001, y ORY-3001, también contra LSD1, en desarrollo preclínico para enfermedades huérfanas no oncológicas no desveladas de momento.

Tablón del Asociado

Se vende

SILLA DE MOTORIZADA VERMEIR

91 725 94 59

SILLA DE MOTORIZADA

91 777 20 91

PISO ADAPTADO

Zona carabanchel, 85m, 3 habitaciones, baño y cocina adaptadas

649 99 41 88

COCHE AUTOMÁTICO

Toyota Prius Híbrido
Automático

639 24 37 74

Se alquila

APARTAMENTO ADAPTADO MIJAS COSTA (MÁLAGA)

Solo mes de
septiembre

655 08 29 69

Teléfonos útiles



EURO TAXI

91 266 74 78



**CITAS SERVICIO
REHABILITACIÓN**

SAN LAMBERTO

91 404 44 86

SANGENJO

91 3785526



A.D.E.M.M.

Asociación de Esclerosis Múltiple Madrid

ENTIDAD DE UTILIDAD PÚBLICA

Miembro de: AEDEM-Cocemfe Madrid, FAMMA Cocemfe y FADEM

c/ San Lamberto, 5 posterior (barrio de la Elipa)
c/ Sangenjo 36 (barrio del Pilar)

Teléfonos: 91 404 44 86 - 91 403 61 74 • Fax: 91 404 96 91

web: <https://ademmadrid.es/>

correo electrónico: ademm@ademmadrid.com



www.facebook.com/ademmadrid

www.twitter.com/ademmadrid